


ДЕПАРТАМЕНТ ОБРАЗОВАНИЯ И НАУКИ ГОРОДА МОСКВЫ
Государственное бюджетное общеобразовательное учреждение города Москвы
«Школа № 1568 имени Пабло Неруды»

127221, г. Москва, пр. Шокальского, д.7, корп.2, ОГРН 1137746596316 ИНН 7715969660 КПП 771501001
тел/факс: (495) 656-83-04; (495) 656-88-13, e-mail:1568@edu.mos.ru, http://lyc1568.mskobr.ru

СОГЛАСОВАНО

Решением Управляющего совета
ГБОУ Школа № 1568
Протокол от 31.08 2021 г. № 8
Председатель Управляющего совета
 Н.В.Ершова

УТВЕРЖДАЮ

Директор ГБОУ Школа № 1568

 В.П.Кулешов

Приказ от 30.08 2021 г. № 250



Режим работы ГБОУ Школа № 1568

на 2021-2022 учебный год с 01.09. 2021 по 01.01.2022

Москва, 2021 г.

ДЕПАРТАМЕНТ ОБРАЗОВАНИЯ И НАУКИ ГОРОДА МОСКВЫ
Государственное бюджетное общеобразовательное учреждение города Москвы
«Школа № 1568 имени Пабло Неруды»

127221, г. Москва, пр. Шокальского, д.7, корп.2, ОГРН 1137746596316 ИНН 7715969660 КПП 771501001
тел/факс: (495) 656-83-04; (495) 656-88-13, e-mail: 1568@edu.mos.ru, <http://lyc1568.mskobr.ru>

Приказ

от 30 августа 2021г.

№ 250

«О режиме работы и особенностях организации образовательного процесса с 01 сентября по 01 января 2022 года в условиях сохранения риска распространения новой коронавирусной инфекции COVID-19»

В соответствии с Федеральным законом от 29.12.2012 № 273-ФЗ «Об образовании в Российской Федерации», календарными учебными графиками ООП НОО, ООП ООО, ООП СОО, постановлениями Главного государственного санитарного врача РФ от 22.05.2020 № 15 «Об утверждении санитарно-эпидемиологических правил СП 3.1.3597-20 «Профилактика новой коронавирусной инфекции (COVID-19)», от 30.06.2020 № 16 «Об утверждении санитарно-эпидемиологических правил СП 3.1/2.4.3598-20 «Санитарно-эпидемиологические требования к устройству, содержанию и организации работы образовательных организаций и других объектов социальной инфраструктуры для детей и молодежи в условиях распространения новой коронавирусной инфекции (COVID-19)», а также Правилами межведомственного информационного взаимодействия по усилению работы в очагах инфекционных заболеваний, в том числе при выявлении заболеваний новой коронавирусной инфекцией COVID-19, согласованных совместно Департаментом образования и науки города Москвы, Департаментом здравоохранения города Москвы, Департаментом информационных технологий города Москвы, Управлением Роспотребнадзора по г. Москве и ФГБУЗ «Центр гигиены и эпидемиологии города Москвы», Приказом ДОНМ от 23 августа 2021 № 398 «Об организационном начале 2021/2022 учебного года в государственных образовательных организациях, подведомственных Департаменту образования и науки города Москвы». В целях выполнения требований, предусмотренных постановлением Главного государственного санитарного врача РФ от 30.06.2020 № 16 «Об утверждении санитарно-эпидемиологических правил СП 3.1/2.4.3598-20 «Санитарно-эпидемиологические требования к устройству, содержанию и организации работы образовательных организаций и других объектов социальной инфраструктуры для детей и молодежи в условиях распространения новой коронавирусной инфекции (COVID-19)» на период их действия с возможностью корректировки в зависимости от санитарной и эпидемиологической ситуации в городе Москве.

ПРИКАЗЫВАЮ:

1. Трудовому коллективу ГБОУ Школа №1568 обеспечить выполнение Временных требований к организации работы в условиях сохранения риска распространения новой коронавирусной инфекции (приложение к приказу Департамента образования и науки города Москвы от 23.08.2021 № 398). Временные требования вводятся с начала нового 2021/2022 учебного года до 01.01.2022 с возможностью корректировки в зависимости от санитарной и эпидемиологической ситуации в городе.
2. Разрешить допуск к выполнению функциональных обязанностей на рабочих местах только тех работников образовательных организаций, а также работников клининга, пищеблока, технического и обслуживающего персонала, сотрудников охраны, которые прошли вакцинацию от новой коронавирусной инфекции (кроме случаев наличия у работников противопоказаний к профилактической прививке против новой коронавирусной инфекции согласно п. 2 приказа Департамента образования и науки города Москвы от 17.06.2021 № 273 «О проведении профилактических прививок по эпидемическим показаниям»).

3. Мероприятия по обеспечению условий работы школы в период временных санитарно-эпидемиологических требований, направленных на предупреждение распространения COVID-19

3.1. Заведующим хозяйственной частью по школьным зданиям *Пастуховой Н.Е., Егоровой В.П., Гречушкиной Н.Г., Фролову Р.С.:*

3.1.1. Обеспечить проведение до начала учебного года, не позднее чем за 1 (один) календарный день и не ранее чем за 7 (семь) календарных дней, генеральной уборки помещений и оборудования с применением моющих и дезинфицирующих средств по вирусному режиму, дезинфекционную обработку МАФов, санитарную обработку игровых и спортивных площадок (в соответствии с рекомендациями Роспотребнадзора). В дальнейшем проводить генеральную уборку помещений и оборудования не реже 1 (одного) раза в неделю, дезинфекционную обработку МАФов - регулярно.

3.1.2. После проведения каждого занятия по расписанию отдельными группами (классами) в спортивных залах (включая раздевалки), в кабинетах со специальным оборудованием организовать обработку контактных поверхностей и инвентаря с применением дезинфицирующих средств и обеззараживание воздуха.

3.1.3. Обеспечить ежедневно после ухода обучающихся санитарную обработку МАФов и оборудования на спортивных площадках.

3.1.4. Обеспечить проведение очистки и дезинфекции систем вентиляции и кондиционирования воздуха с оформлением акта проведения дезинфекции (с указанием даты, наименования дезинфицирующего средства, площади обработки). Обеспечить регулярную очистку и дезинфекцию систем вентиляции и кондиционирования воздуха силами специализированной организации.

3.1.5. Обеспечить наличие необходимого количества бесконтактных термометров, бактерицидных облучателей закрытого типа, запаса дезинфицирующих вирулицидных средств, кожных антисептиков, средств индивидуальной защиты (медицинских масок). В случае использования передвижных облучателей закрытого типа, определять их

необходимое количество из расчета один облучатель на 4 - 5 учебных кабинетов. Провести инструктаж работников по их применению.

3.1.6. Установить при входе (входах) в здание, а также в коридорах около санузлов дозаторы с антисептическим средством для обработки рук. Обеспечить постоянное наличие кожных антисептиков в дозаторах. Рядом с дозатором разместить инструкцию по использованию.

3.1.7. Разместить коврики, пропитанные дезинфицирующим средством, на входе (входах) в здание. Обеспечить контроль за их постоянным увлажнением дезинфицирующим средством.

3.1.8. Обеспечить централизованное приготовление рабочих растворов дезинфицирующих средств в соответствии с инструкциями производителя в концентрациях для вирусных инфекций. Обеспечить хранение дезинфицирующих средств с плотно закрытыми крышками в специально отведенном сухом, прохладном месте, в таре производителя вне доступа обучающихся. Обеспечить неснижаемый пятидневный запас дезинфицирующих средств.

3.1.9. Обеспечить наличие одноразовой посуды и ее неснижаемого остатка для организации питьевого режима. Обеспечить проведение обработки кулеров до начала учебного года не позднее чем за 1 (один) календарный день и не ранее чем за 7 (семь) календарных дней с последующей еженедельной обработкой.

3.1.10. Организовать регулярное проведение обеззараживания воздуха с использованием бактерицидных облучателей-рециркуляторов закрытого типа, разрешенных для применения в присутствии людей в соответствии с паспортом на соответствующее оборудование.

3.1.11. Обеспечить контроль за ежедневной уборкой помещений и оборудования (особое внимание уделять обработке рабочих поверхностей, пола, дверных ручек, санузлов, вентилей кранов, спуска бачков унитазов) с использованием дезинфицирующих средств вирулицидного действия, при этом текущая дезинфекция помещений проводится во время перемен и по окончании работы.

3.1.12. Обеспечить надлежащую утилизацию использованных средств индивидуальной защиты в установленные отдельные контейнеры (баки) с двойными пакетами при входе и в санитарных комнатах

3.2. Для минимизации пересечения потоков движения обучающихся обеспечить следующие условия:

3.2.1. Предусмотреть кратковременное открытие дополнительных входных групп.

3.2.2. Для организации дополнительного входа должны быть предусмотрены следующие условия:

- наличие ИС «Проход и питание по электронной карте» (далее - ИСПП). При невозможности оборудовать дополнительный вход ИСПП учет присутствующих в электронном журнале обеспечивается строго в течение первого урока;

- наличие поста охраны. Допускается организация временного поста на время входа обучающихся в здание через дополнительные входные группы. При невозможности организации временного поста на дополнительном входе безопасность обеспечивается ответственным работником образовательной организации при условии размещения охранника возле входной калитки на территорию и закрытия территории для доступа жителей в учебное время в порядке, установленном приказом.

- наличие гардероба на всех дополнительных входах. Для устройства гардероба допускается использование вспомогательных помещений, расположенных рядом с дополнительным входом в здание. В случае невозможности размещения гардероба на дополнительных входах в здание, исходя из архитектурно-планировочных решений, допускается их организация в рекреациях, а также в учебных кабинетах (в том числе выше 2-ого этажа) до перехода на зимнюю одежду.

3.3. Ответственный – заместитель директора по управлению ресурсами, *Волков П.А.*

4.. Мероприятия по приему детей в период временных требований, направленных на предупреждение распространения COVID-19

4.1. Методисты школьных зданий – *Петаева Л.И., Борзова Л.В., Купневский П.П., Денежкина Е.П.* несут ответственность за составленные с целью создания условий минимизации контактов между параллелями классов при входе в здание и во время перемен:

- График режима организации образовательного процесса в школьном здании. (Закрепление за каждым классом учебного помещения, составление расписания звонков и уроков для каждого класса, с индивидуальным началом учебного дня, звонков и перемен, завтраков и обедов. Схему потоков движения учащихся при входе в школу, которые разведены через разные входы зданий, лестницы (Приложение 1)

4.2. Методистам школьных зданий при организации учебного процесса взять под контроль:

4.2.1. Выполнение Графика режима работы и Схему потоков классов школьного здания.

- Организовать составление расписания занятий с индивидуальным началом учебного дня (не ранее 8-00), графиком уроков и перемен для разных параллелей классов с целью минимизации контактов обучающихся при входе в здание и во время перемен. Предусмотреть, что первыми прибывают в образовательную организацию обучающиеся начальных классов.
- Закрепить не менее чем на 1 (один) календарный день за каждым классом/студенческой группой отдельный учебный кабинет, в котором обучающиеся обучаются по всем предметам, за исключением занятий, требующих специального оборудования (в том числе физическая культура, химия, технология, физика, биология, информатика, иностранный язык).
- Организовать посещение обеденного зала по составленному гибкому графику отдельно для разных параллелей классов/студенческих групп с целью рассредоточения обучающихся, разгрузки столовых и мест общего пользования при организации питания обучающихся.
- Для организации питания обучающихся нескольких параллелей одной ступени допускается разделение обеденного зала на зоны.
- Между посещением столовой различными группами обучающихся обеспечивается уборка помещения столовой и всех контактных поверхностей.

4.2.2 Организовать и обеспечить проветривание рекреаций и коридоров школы во время уроков, а учебных кабинетов - во время перемен. График проветривания кабинета разместить в каждом кабинете, график проветривания коридоров для дежурного учителя на информационном стенде на этаже.

4.2.3. Допускается реализация дополнительных образовательных программ в очном режиме в общеобразовательных организациях, организациях дополнительного образования.

4.2.4. Организовать работу групп продленного дня отдельно для учащихся из каждой параллели классов или ступени. Возможно соединение в дежурных группах 1-2 классов, 3-4 классов.

4.2.5. Установить следующие дополнительные санитарно-эпидемиологические требования, направленные на предупреждение распространения COVID-19:

- Организовать проведение ежедневных «утренних фильтров» при входе в здание с обязательной термометрией бесконтактными термометрами с целью выявления и недопущения лиц с признаками респираторных заболеваний с занесением результатов в журнал в отношении лиц с температурой тела 37,1 и выше в целях учета при проведении противоэпидемических мероприятий
- Обеспечить изоляцию в помещении (комнате) для временной изоляции лиц с признаками инфекционных заболеваний (респираторными, кишечными, повышенной температурой тела) с момента выявления до приезда бригады скорой (неотложной) медицинской помощи либо прибытия родителей (законных представителей). При этом дети должны размещаться отдельно от взрослых. После убытия заболевшего, обеспечить проведение уборки помещения (комнаты) с применением моющих и дезинфицирующих средств, а также проветривание.
- Организовать проведение при входе в здание обязательной термометрии бесконтактными термометрами всех работников и посетителей (в том числе родителей (законных представителей)). Посетители с повышенной температурой в здание не допускаются.
- В случае получения предписания Управления Роспотребнадзора по г. Москве о проведении санитарно-противоэпидемических мероприятий в связи с выявлением заболевшего COVID-19 обучающегося в течение суток издать приказ образовательной организации о переводе дошкольной группы на изоляцию дома, а также класса на обучение дома с использованием дистанционных образовательных технологий, электронного обучения на период изоляции в соответствии с указанным предписанием.
- Не допускать в дошкольные отделения воспитанников при наличии сведений о заболевании ребенка COVID-19 или наличия контактов с больным COVID-19 в выгрузке из базы данных, получаемой образовательной организацией в соответствии с Правилами межведомственного информационного взаимодействия. Требование о представлении медицинской справки об отсутствии контактов воспитанников с больным COVID-19 не допускается.
- Не допускать в образовательную организацию обучающихся, внесенных в соответствии с Правилами межведомственного информационного взаимодействия в базу данных как:
 - заболевшие COVID-19;
 - контактные с больным COVID-19, за исключением случаев, когда обучающийся числится контактным по адресу регистрации (проживания). Числящиеся контактными по адресу регистрации (проживания) допускаются по заявлению родителей (законных представителей) об отсутствии контактов ребенка с больным COVID-19 в течение последних 14 дней.

Обучающиеся, имевшие контакт с инфекционным больным в классе/группе и находившиеся в связи с этим на карантине, допускаются в образовательную организацию по истечении срока карантина при отсутствии признаков болезни.

- Прием обучающегося в образовательную организацию после отсутствия по семейным обстоятельствам осуществляется без истребования медицинской справки о временной нетрудоспособности по форме 095/у.

4.3. Ответственный – заместитель директора по содержанию и конвергенции образовательных программ – *Осичева Л.В.*

5. Мероприятия по обеспечению санитарного режима во время работы образовательной организации

5.1. Организовать работу работников пищеблоков и клининга с обязательным использованием медицинских масок и перчаток; а работников аутсорсинговых, охранных предприятий и технического персонала - медицинских масок.

5.2. Обеспечить обязательное ношение средств индивидуальной защиты (маски одноразовые и многоразовые, пластиковые экраны) работниками (кроме педагогов), всеми посетителями, медицинскими работниками. При этом смена одноразовых масок должна проводиться не реже 1 (одного) раза в 3 (три) часа, фильтров - в соответствии с инструкцией по их применению. Обязанность использовать медицинские маски не распространяется на обучающихся.

5.3. Педагогам рекомендуется ношение медицинских масок в образовательной организации в целях исключения педагога из числа контактных лиц в случае заболевания обучающегося в классе, а также исключения необходимости введения карантинных классов, контактировавших с заболевшим педагогом.

При поступлении сведений о выявлении заболевания COVID-19 среди отдельных категорий обучающихся директор образовательной организации имеет право ввести приказом по школе обязательное использование педагогами средств индивидуальной защиты (медицинские маски) на определенный срок.

5.4. Обеспечить надлежащую утилизацию использованных средств индивидуальной защиты в установленные отдельные контейнеры (баки) с двойными пакетами при входе и в санитарных комнатах образовательной организации.

5.5. Организовать проведение при входе в здание образовательной организации обязательной термометрии бесконтактными термометрами всех прибывающих лиц, включая работников и посетителей (в том числе законных представителей). Посетители с повышенной температурой в здание образовательной организации не допускаются.

5.6. Работники с повышенной температурой и/или признаками респираторного заболевания не допускаются/отстраняются от работы. При выявлении повышенной температуры работник в маске направляется домой для вызова врача на дом.

6. Мероприятия по информированию и проведению разъяснительной работы

6.1. Довести информацию до обучающихся и законных представителей о режиме работы, схеме распределения потоков обучающихся, предупредить об обязанности их неукоснительного соблюдения, в том числе с использованием официального сайта образовательной организации, электронного дневника и родительских чатов, а также ответить на все возникающие вопросы.

6.2. Обеспечить проведение гигиенического воспитания обучающихся, а также разъяснительной работы среди законных представителей, персонала образовательных и аутсорсинговых организаций, путем:

- разъяснения подробной информации о COVID-19, основных симптомах заболевания и мерах профилактики с использованием средств массовой информации, листовок, плакатов;

- разъяснения правил ношения масок для защиты органов дыхания, применение дезинфицирующих средства, включая индивидуальные антисептические средства;

- разъяснения необходимости соблюдения социальной дистанции (1,5 м - 2 м от человека) в период подъема заболеваемости.

6.3. Ответственный – заместитель директора по воспитанию, социализации и дополнительному образованию - **Ромейко-Гурко И.И.**

7. Контроль за исполнением приказа оставляю за собой.

Директор



В.П. Кулешов

Режим работы на

2021-2022 учебный год с 01.09. 2021 по 01.01.2022

школьного здания по адресу: проезд Шокальского, дом 7, корпус 2

класс	номер кабинета	Время входа	Номер потока	Номер входа	Начало урока	Расписание уроков		завтрак	обед
						Поток №1			
5к	212	8.00-8.15	1	Вход№1	8.30	1 урок	8.30-9.15	9.15	12.10
5л	210	8.00-8.15	1	Вход№1	8.30	2 урок	9.30-10.10	9.15	12.10
5м	211	8.00-8.15	1	Вход№1	8.30	3 урок	10.30-11.15	9.15	12.10
6и	106	8.00-8.15	1	Вход№2	8.30	4 урок	11.25-12.10	9.15	12.10
6к	107	8.00-8.15	1	Вход№2	8.30	5 урок	12.30-13.15	9.15	12.10
6л	108	8.00-8.15	1	Вход№2	8.30	6 урок	13.35-14.20	9.15	12.10
7з	407	8.15-8.25	1	Вход№1	8.30	7 урок	14.30-15.15	10.15	13.15
7и	408	8.15-8.25	1	Вход№1	8.30			10.15	13.15
7к	411	8.15-8.25	1	Вход№1	8.30			10.15	13.15
8и	101	8.15-8.25	1	Вход№2	8.30			10.15	13.15
8к	209	8.15-8.25	1	Вход№2	8.30			10.15	13.15
8л	208	8.15-8.25	1	Вход№2	8.30			10.15	13.15
класс	номер кабинета	Время входа	Номер потока	Номер входа	Начало урока	Расписание уроков		завтрак	обед
						Поток №2			
9з	207	8.50-9.05	2	Вход№1	9.20	1 урок	9.20-10.05	11.15	14.20
9и	206	8.50-9.05	2	Вход№1	9.20	2 урок	10.20-11.05	11.15	14.20
10а	304	9.05-9.15	2	Вход№1	9.20	3 урок	11.20-12.05	11.15	14.20
10б	306	9.05-9.15	2	Вход№1	9.20	4 урок	12.20-13.05	11.15	14.20
10в	311	9.05-9.15	2	Вход№1	9.20	5 урок	13.25-14.10	11.15	14.20
10г	307	9.05-9.15	2	Вход№1	9.20	6 урок	14.30-15.15	11.15	14.20
11а	310	9.05-9.15	2	Вход№1	9.20	7 урок	15.25-16.10	11.15	14.20
11б	301	9.05-9.15	2	Вход№2	9.20	8 урок	16.15-17.00	11.15	14.20
11в	305	9.05-9.15	2	Вход№2	9.20			11.15	14.20
11г	308	9.05-9.15	2	Вход№2	9.20			11.15	14.20

Адрес школы: проезд Шокальского д.7 к.2

Вход в здание 1п.

6и,6к,6л - 8.00-8.15

Раз.№4

ДОПОЛНИТЕЛЬНЫЙ ВХОД №2
Без поста охраны и ИС «Проезд и питание»

Вход в здание 2 п.

8и,8к,8л - 8.15-8.25
3п.

Раз.№3

Вход в здание п.3

11а,11б,11в,11г -
9.00-9.15

Раз.№5

Вход в здание 1п.

5к,5л,5м - 8.00-8.15
1 п.

Раз.№1

Вход в здание 1п.

7з,7и,7к - 8.15-8.25
Раз. №2

ГЛАВНЫЙ ВХОД №1

Пост охраны
ИС «Проезд и питание»

Вход в здание

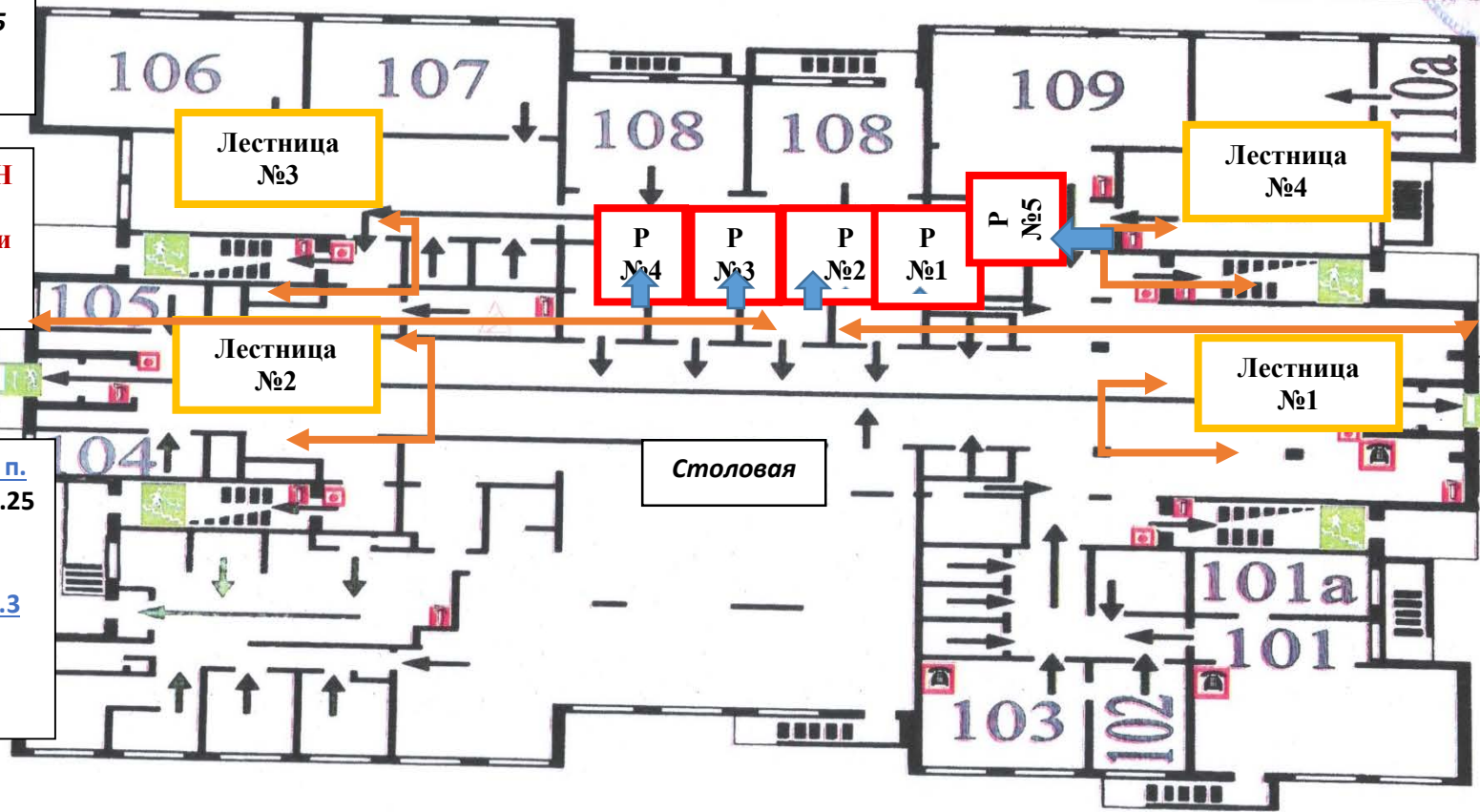
3п. - 9з,9и
08.50-09.05

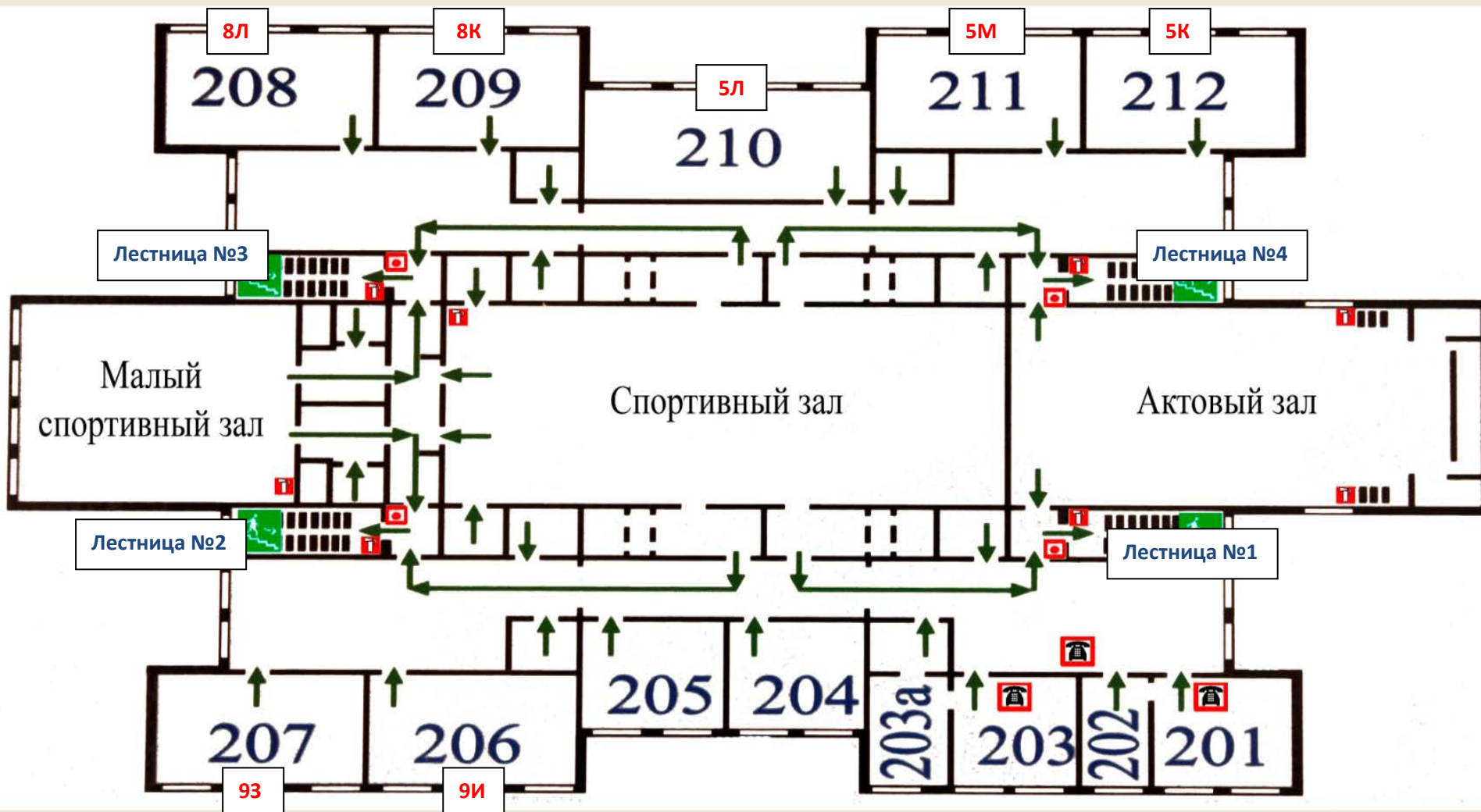
Раз.№5

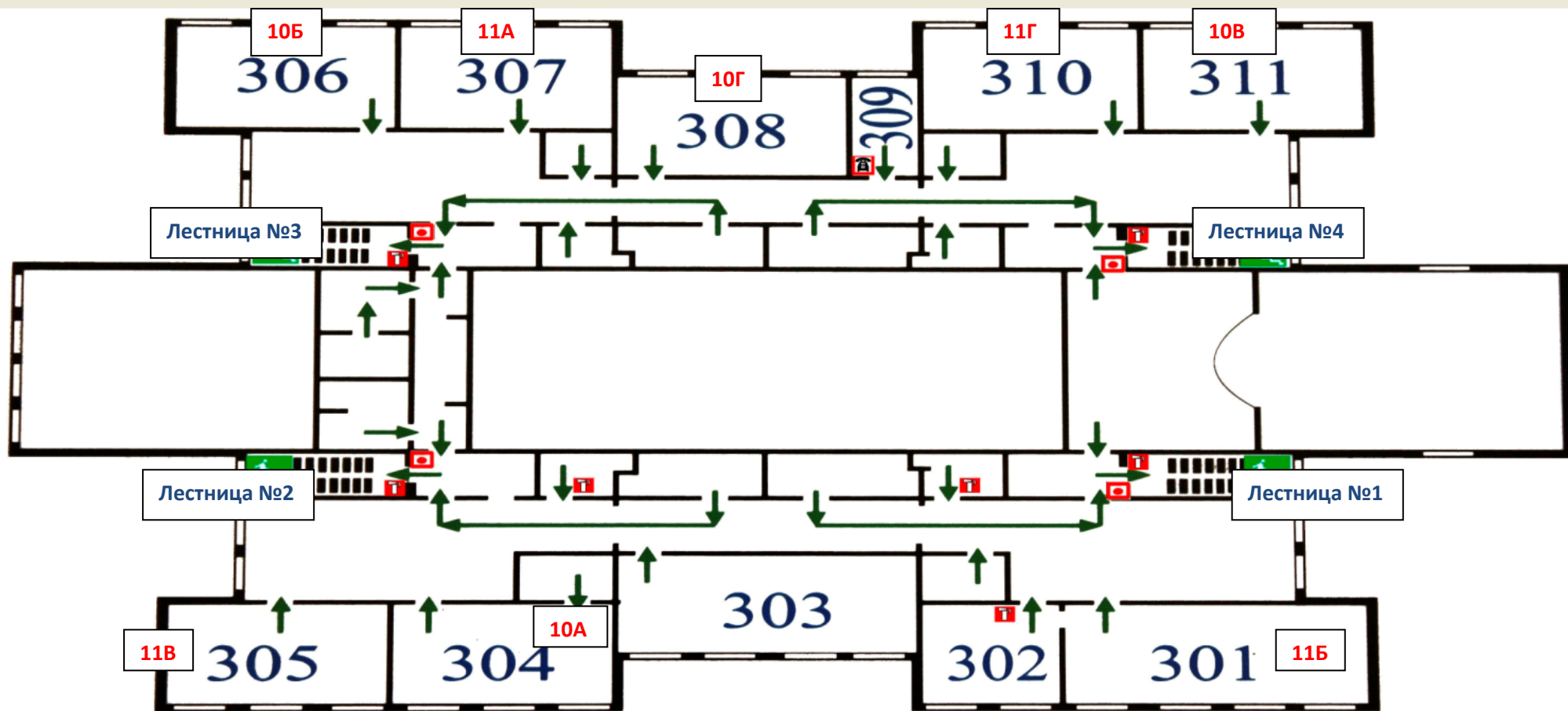
Вход в здание 4п.

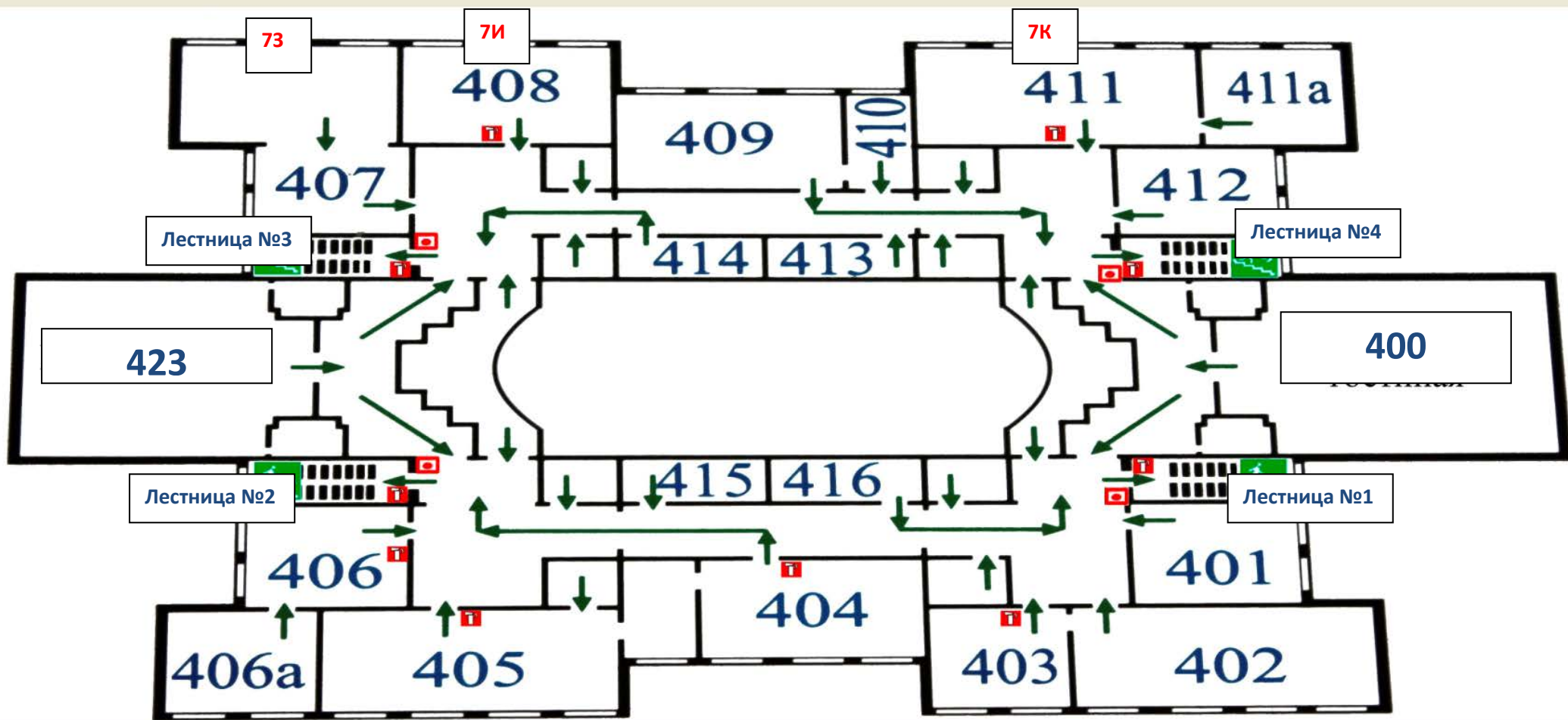
10а,10б,10в,10г -
9.05-9.15

Раз.№3







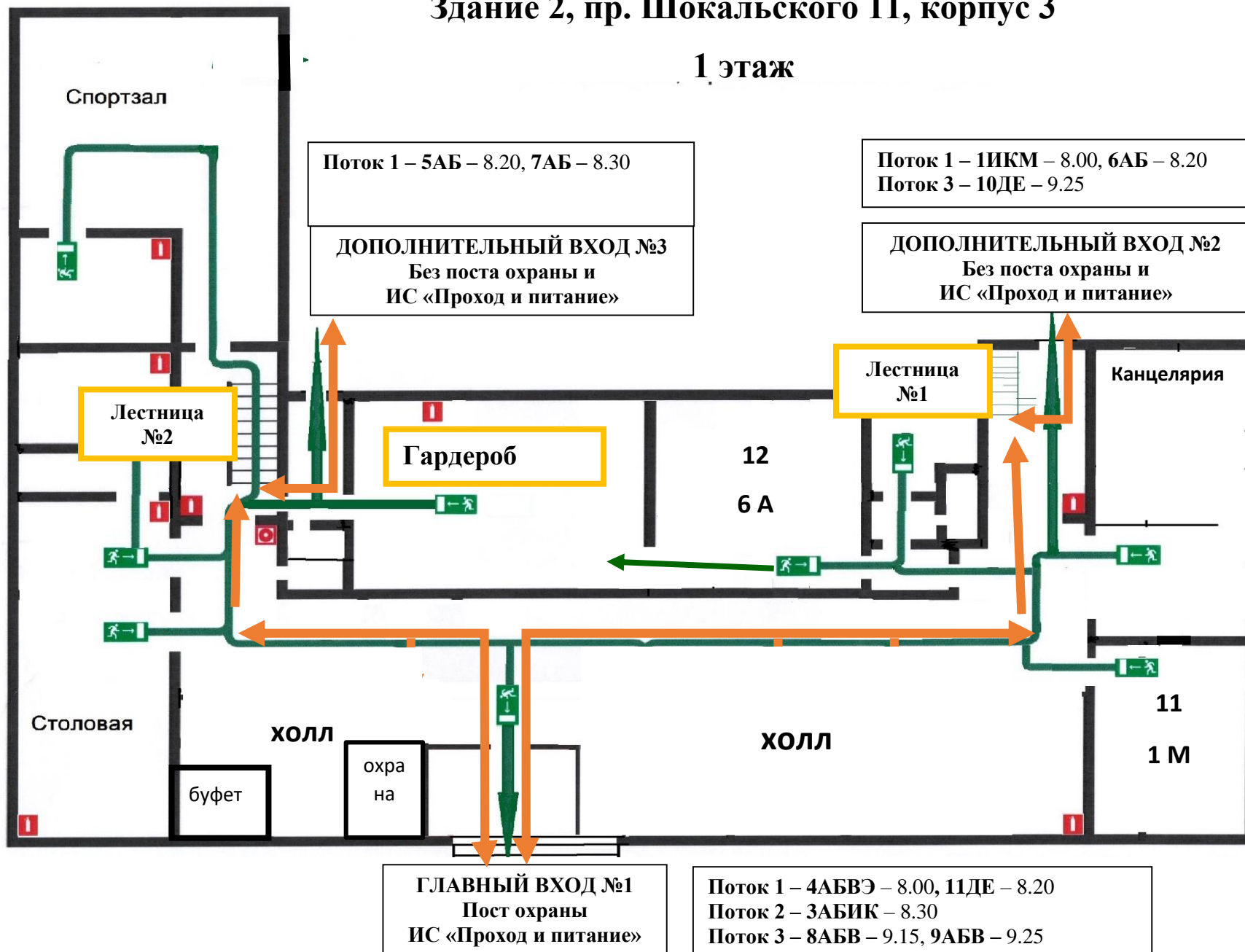


**Режим работы на
2021-2022 учебный год с 01.09. 2021 по 01.01.2022
школьного здания по адресу: проезд Шокальского, дом 11, корпус 3**

Класс	Номер кабинета	Время входа	Номер потока	Номер входа	Начало урока	Звонки	Завтрак	Обед
1И	31	с 8.00	1	вход №2	8.30	1 урок 8.30-9.15 2 урок 9.30-10.15 3 урок 10.35-11.20 4 урок 11.35-12.20 5 урок 12.35 -13.20 6 урок 13.40-14.25 7 урок 14.45-15.30 8 урок 15.45-16.30	8.30	12.00
1К	30	с 8.00	1	вход №2	8.30		8.30	12.10
1М	11	с 8.00	1	вход №2	8.30		8.30	12.20
3А	23	с 8.10	1	вход №3	8.30		9.15	13.20
3Б	310	с 8.10	1	вход №3	8.30		9.15	13.20
4А	25	с 8.00	1	вход №1	8.30		10.15	13.20
4Б	21	с 8.00	1	вход №1	8.30		10.15	13.20
4В	24	с 8.00	1	вход №1	8.30		10.15	13.20
4Э	26	с 8.00	1	вход № 1	8.30		9.15	13.20
5А	55	с 8.20	1	вход № 3	8.30		10.15	14.25
5Б	54	с 8.20	1	вход № 3	8.30		10.15	14.25
6А	12	с 8.20	1	вход № 2	8.30		10.15	14.25
6Б	33	с 8.20	1	вход № 2	8.30		10.15	14.25
11Д	34	с 8.20	1	вход № 1	8.30		11.25	14.35
11Е	35	с 8.20	1	вход №1	8.30		11.25	14.35
3И	22	с 8.30	2	вход № 1	8.45		1 урок 8.45-9.30 2 урок 9.45-10.30 3 урок 10.45-11.30 4 урок 11.45-12.30 5 урок 12.45-13.30 6 урок 13.50-14.35 7 урок 14.55-15.40 8 урок 15.55-16.40	9.30
3К	20	с 8.30	2	вход № 1	8.45	9.30		12.30
7А	41	с 8.30	2	вход № 3	8.45	10.30		13.30
7Б	44	с 8.30	2	вход № 3	8.45	10.30		13.30
8А	45	с 9.15	3	вход № 1	9.40	1 урок 9.40-10.25 2 урок 10.40-11.25 3 урок 11.40-12.25 4 урок 12.40-13.25 5 урок 13.45 - 14.30 6 урок 14.50 -15.35 7 урок 15.50-16.35 8 урок 16.40- 17.25	10.25	14.35
8Б	39	с 9.15	3	вход № 1	9.40		10.25	14.35
8В	46	с 9.15	3	вход № 1	9.40		10.25	14.35
9А	36	с 9.25	3	вход № 1	9.40		11.25	14.35
9Б	32	с 9.25	3	вход № 1	9.40		11.25	14.35
9В	40	с 9.25	3	вход № 1	9.40		11.25	14.35
10Д	51	с 9.25	3	вход № 2	9.40		11.25	14.35
10Е	50	с 9.25	3	вход № 2	9.40		11.25	14.35

Здание 2, пр. Шокальского 11, корпус 3

1 этаж



Режим работы на

2021-2022 учебный год с 01.09. 2021 по 01.01.2022

школьного здания по адресу: проезд Шокальского, дом 11, корпус 2

Класс	Номер кабинета/номер раздевалки	Время входа	Номер потока	Номер входа	Начало урока	Расписание уроков	завтрак	обед
1А	20	8.00	1	3	8.30	8.30-9.15	8.20-8.30	
						9.30-10.15		
						10.30-11.15		
						11.25-12.10		12.10-12.30
						12.30-13.15		
						13.35-14.20		
						14.30-15.15		
						15.20-16.05		
1Б	24	8.00	1	2	8.30	8.30-9.15	8.20-8.30	
						9.30-10.15		
						10.30-11.15		
						11.25-12.10		12.10-12.30
						12.30-13.15		
						13.35-14.20		
						14.30-15.15		
						15.20-16.05		
1В	27	8.00	1	2	8.30	8.30-9.15	8.20-8.30	
						9.30-10.15		
						10.30-11.15		
						11.25-12.10		12.10-12.30
						12.30-13.15		
						13.35-14.20		
						14.30-15.15		
						15.20-16.05		
2А	22	8.00	1	3	8.30	8.30-9.15	9.15-9.30	
						9.30-10.15		
						10.30-11.15		
						11.25-12.10		
						12.30-13.15		13.15-13.35
						13.35-14.20		
						14.30-15.15		
						15.20-16.05		
2Б	31	8.00	1	3	8.30	8.30-9.15	9.15-9.30	
						9.30-10.15		
						10.30-11.15		
						11.25-12.10		
						12.30-13.15		13.15-13.35
						13.35-14.20		
						14.30-15.15		
						15.20-16.05		

Класс	Номер кабинета/номер раздевалки	Время входа	Номер потока	Номер входа	Начало урока	Расписание уроков	завтрак	обед
2В	23	8.00	1	2	8.30	8.30-9.15	9.15-9.30	
						9.30-10.15		
						10.30-11.15		
						11.25-12.10		
						12.30-13.15		13.15-13.35
						13.35-14.20		
						14.30-15.15		
						15.20-16.05		
3В	33	7:50	1	3	8.30	8.30-9.15		
						9.30-10.15	10:15-10.30	
						10.30-11.15		
						11.25-12.10		
						12.30-13.15		13.15-13.35
						13.35-14.20		
						14.30-15.15		
						15.20-16.05		
3В	32	7:50	1	3	8.30	8.30-9.15		
						9.30-10.15	10:15-10.30	
						10.30-11.15		
						11.25-12.10		
						12.30-13.15		13.15-13.35
						13.35-14.20		
						14.30-15.15		
						15.20-16.05		
3Г	21	7:50	1	3	8.30	8.30-9.15		
						9.30-10.15	10:15-10.30	
						10.30-11.15		
						11.25-12.10		
						12.30-13.15		13.15-13.35
						13.35-14.20		
						14.30-15.15		
						15.20-16.05		

Класс	Номер кабинета/номер раздевалки	Время входа	Номер потока	Номер входа	Начало урока	Расписание уроков	завтрак	обед
4Г	28	7:50	1	2	8.30	8.30-9.15		
						9.30-10.15		
						10.30-11.15	11.15-11.25	
						11.25-12.10		
						12.30-13.15		13.15-13.35
						13.35-14.20		
						14.30-15.15		
						15.20-16.05		
4Д	9	7:50	1	1	8.30	8.30-9.15		
						9.30-10.15		
						10.30-11.15	11.15-11.25	
						11.25-12.10		
						12.30-13.15		13.15-13.35
						13.35-14.20		
						14.30-15.15		
						15.20-16.05		

Класс	Номер кабинета/номер раздевалки	Время входа	Номер потока	Номер входа	Начало урока	Расписание уроков	завтрак	обед
5В	41	8.50	2	1	9.20	9.20-10.05		
						10.20-11.05	11.05-11.15	
						11.20-12.05		
						12.20-13.05		
						13.25-14.10		
						14.30-15.15		15.15-15.25
						15.25-16.10		
						16.15-17.00		
Понедельник и вторник по расписанию 1 потока								
		7.50	1	1	8.30	8.30-9.15	9.15-9.30	
						9.30-10.15		
						10.30-11.15		
						11.25-12.10		
						12.30-13.15		
						13.35-14.20		14.20-14.30
						14.30-15.15		
						15.20-16.05		
5Г	40	8.50	2	1	9.20	9.20-10.05		
						10.20-11.05	11.05-11.15	
						11.20-12.05		
						12.20-13.05		
						13.25-14.10		
						14.30-15.15		15.15-15.25
						15.25-16.10		
						16.15-17.00		
5Д	42	8.50	2	1	9.20	9.20-10.05		
						10.20-11.05	11.05-11.15	
						11.20-12.05		
						12.20-13.05		
						13.25-14.10		
						14.30-15.15		15.15-15.25
						15.25-16.10		
						16.15-17.00		

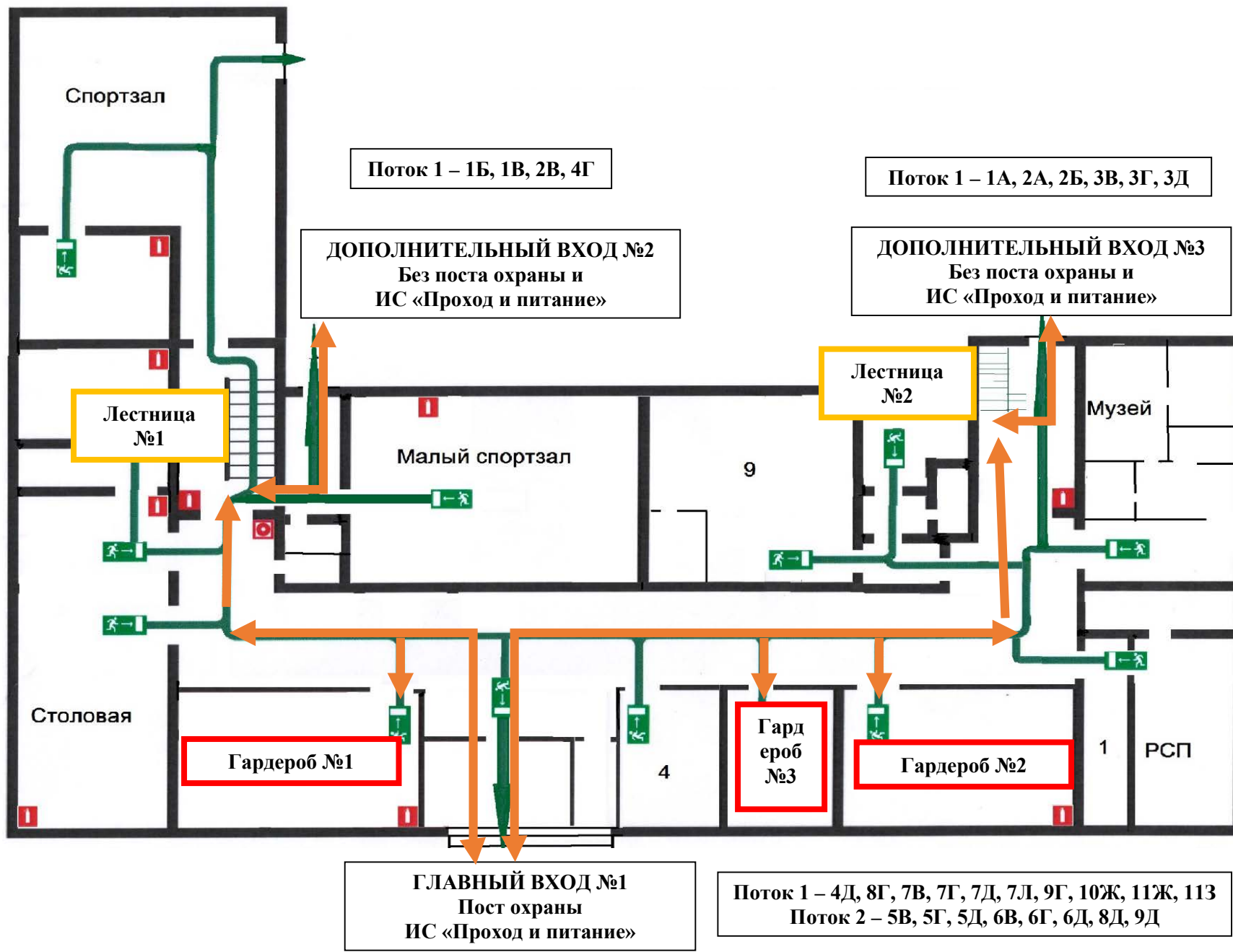
Класс	Номер кабинета/номер раздевалки	Время входа	Номер потока	Номер входа	Начало урока	Расписание уроков	завтрак	обед
6В	44	9.10	2	1	9.20	9.20-10.05		
						10.20-11.05	11.05-11.15	
						11.20-12.05		
						12.20-13.05		
						13.25-14.10		
						14.30-15.15		15.15-15.25
						15.25-16.10		
						16.15-17.00		
Понедельник по расписанию 1 потока								
		7.50	1	1	8.30	8.30-9.15	9.15-9.30	
						9.30-10.15		
						10.30-11.15		
						11.25-12.10		
						12.30-13.15		
						13.35-14.20		14.20-14.30
						14.30-15.15		
						15.20-16.05		
6Г	46	9.10	2	1	9.20	9.20-10.05		
						10.20-11.05	11.05-11.15	
						11.20-12.05		
						12.20-13.05		
						13.25-14.10		
						14.30-15.15		15.15-15.25
						15.25-16.10		
						16.15-17.00		
Понедельник по расписанию 1 потока								
		7.50	1	1	8.30	8.30-9.15	9.15-9.30	
						9.30-10.15		
						10.30-11.15		
						11.25-12.10		
						12.30-13.15		
						13.35-14.20		14.20-14.30
						14.30-15.15		
						15.20-16.05		
6Д	47	9.10	2	1	9.20	9.20-10.05		
						10.20-11.05	11.05-11.15	
						11.20-12.05		
						12.20-13.05		
						13.25-14.10		
						14.30-15.15		15.15-15.25
						15.25-16.10		
						16.15-17.00		

Класс	Номер кабинета/номер раздевалки	Время входа	Номер потока	Номер входа	Начало урока	Расписание уроков	завтрак	обед
7В	37	8.20	1	1	9.20	8.30-9.15	9.15-9.30	
						9.30-10.15		
						10.30-11.15		
						11.25-12.10		
						12.30-13.15		
						13.35-14.20		14.20-14.30
						14.30-15.15		
						15.20-16.05		
7Г	34	8.20	1	1	9.20	8.30-9.15	9.15-9.30	
						9.30-10.15		
						10.30-11.15		
						11.25-12.10		
						12.30-13.15		
						13.35-14.20		14.20-14.30
						14.30-15.15		
						15.20-16.05		
7Д	36	8.20	1	1	9.20	8.30-9.15		
						9.30-10.15	10.15-10.30	
						10.30-11.15		
						11.25-12.10		
						12.30-13.15		
						13.35-14.20		14.20-14.30
						14.30-15.15		
						15.20-16.05		
7Л	30	8.20	1	1	9.20	8.30-9.15	9.15-9.30	
						9.30-10.15		
						10.30-11.15		
						11.25-12.10		
						12.30-13.15		
						13.35-14.20		14.20-14.30
						14.30-15.15		
						15.20-16.05		

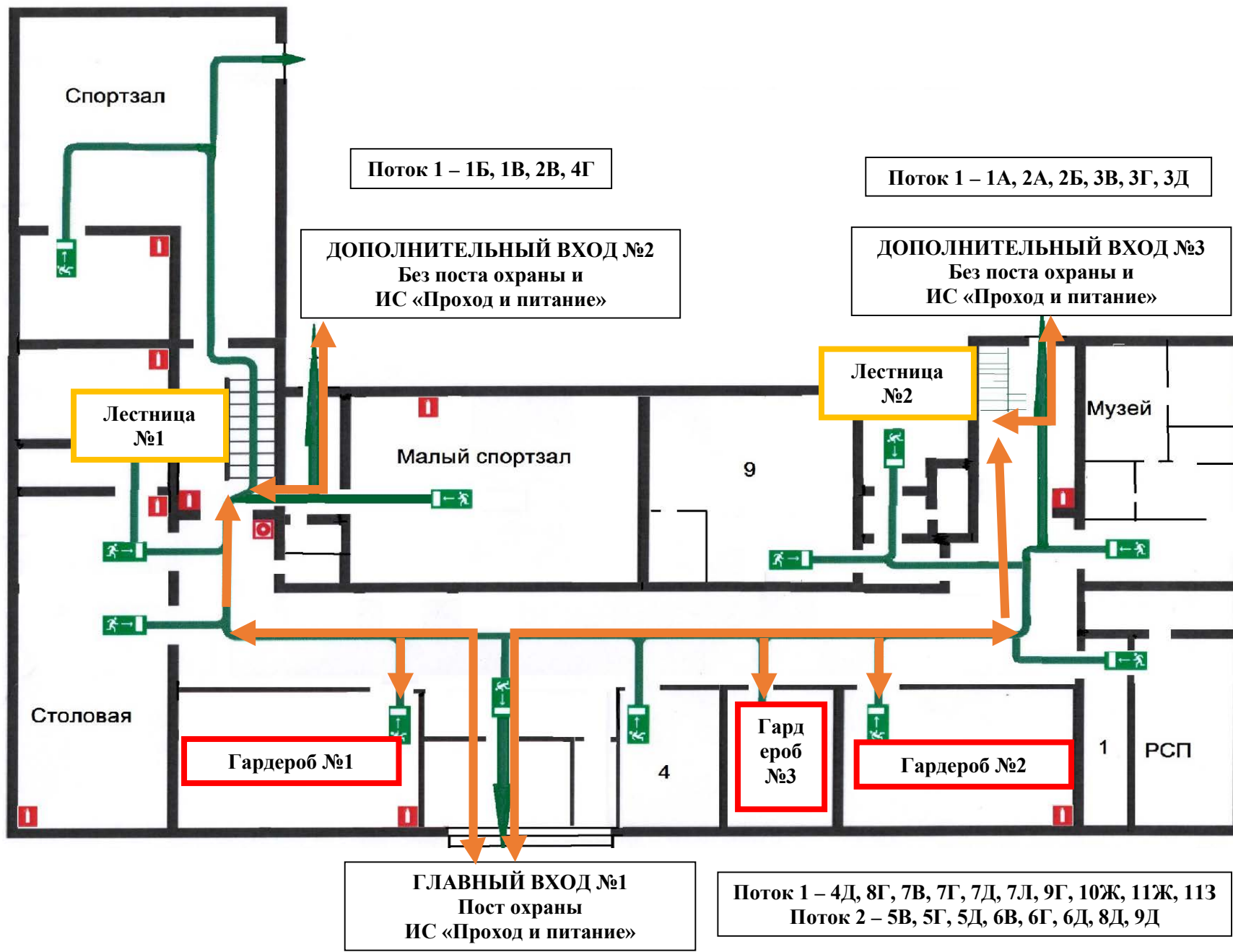
Класс	Номер кабинета/номер раздевалки	Время входа	Номер потока	Номер входа	Начало урока	Расписание уроков	завтрак	обед
8Г	38	8.00	2	1	8.30	8.30-9.15		
						9.30-10.15		
						10.30-11.15	11.15-11.25	
						11.25-12.10		
						12.30-13.15		
						13.35-14.20		
						14.30-15.15		15.15-15.20
						15.20-16.05		
Вторник по расписанию 2 потока								
		9.00	1	1	9.20	9.20-10.05		
						10.20-11.05	11.05-11.25	
						11.20-12.05		
						12.20-13.05		
						13.25-14.10		
						14.30-15.15		15.15-15.25
						15.25-16.10		
						16.15-17.00		
8Д	52	9.00	1	1	9.20	9.20-10.05		
						10.20-11.05	11.05-11.25	
						11.20-12.05		
						12.20-13.05		
						13.25-14.10		
						14.30-15.15		15.15-15.25
						15.25-16.10		
						16.15-17.00		

Класс	Номер кабинета/номер раздевалки	Время входа	Номер потока	Номер входа	Начало урока	Расписание уроков	завтрак	обед
9Г	51	8.10	1	1	8.30	8.30-9.15		
						9.30-10.15	10.15-10.30	
						10.30-11.15		
						11.25-12.10		
						12.30-13.15		
						13.35-14.20		14.20-14.30
						14.30-15.15		
						15.20-16.05		
9Д	Учебный кабинет	9.00	2	1	9.10	9.20-10.05		
						10.20-11.05	11.05-11.20	
						11.20-12.05		
						12.20-13.05		
						13.25-14.10		
						14.30-15.15		15.15-15.25
						15.25-16.10		
						16.15-17.00		
Вторник, среда и пятница по расписанию 1 потока								
		8.00	1	1	8.30	8.30-9.15		
						9.30-10.15		
						10.30-11.15	11.15-11.25	
						11.25-12.10		
						12.30-13.15		
						13.35-14.20		
						14.30-15.15		15.15-15.20
						15.20-16.05		
10Ж	50	8.10	1	1	8.30	8.30-9.15		
						9.30-10.15	10.15-10.30	
						10.30-11.15		
						11.25-12.10		
						12.30-13.15		
						13.35-14.20		14.20-14.30
						14.30-15.15		
						15.20-16.05		

Класс	Номер кабинета/номер раздевалки	Время входа	Номер потока	Номер входа	Начало урока	Расписание уроков	завтрак	обед
11Ж	55	8.10	1	1	8.30	8.30-9.15		
						9.30-10.15	10.15-10.30	
						10.30-11.15		
						11.25-12.10		
						12.30-13.15		
						13.35-14.20		14.20-14.30
						14.30-15.15		
						15.20-16.05		
113	54	8.10	1	1	8.30	8.30-9.15		
						9.30-10.15	10.15-10.30	
						10.30-11.15		
						11.25-12.10		
						12.30-13.15		
						13.35-14.20		14.20-14.30
						14.30-15.15		
						15.20-16.05		



Название входа	Номер потока	Номер лестницы	Время прихода	Время начала урока	Классы
Главный вход №1	1	2	7:50	8:30	4д
	2	2	8:50	9:20	5в, 5г, 5д
	2	1	9:10	9:20	6в, 6г, 6д
	1	1	8:20	8:30	7в, 7г, 7д
	1	2	8:20	8:30	7л
	1	1	8:00	8:30	8г
	2	1	9:00	9:20	8д
	1	2	8:10	8:30	9г
	2	2	9:00	9:20	9д
	1	2	8:10	8:30	10ж
	1	1	8:10	8:30	11з, 11ж
Дополнительный вход №2	1	1	8:00	8:30	2в
	1	1	7:50	8:30	4г
	1	1	8:00	8:30	1б, 1в
Дополнительный вход №3	1	2	7:50	8:30	3в, 3г, 3д
	1	2	8:00	8:30	1а
	1	2	8:00	8:30	2а, 2б



Название входа	Номер потока	Номер лестницы	Время прихода	Время начала урока	Классы
Главный вход №1	1	2	7:50	8:30	4д
	2	2	8:50	9:20	5в, 5г, 5д
	2	1	9:10	9:20	6в, 6г, 6д
	1	1	8:20	8:30	7в, 7г, 7д
	1	2	8:20	8:30	7л
	1	1	8:00	8:30	8г
	2	1	9:00	9:20	8д
	1	2	8:10	8:30	9г
	2	2	9:00	9:20	9д
	1	2	8:10	8:30	10ж
	1	1	8:10	8:30	11з, 11ж
Дополнительный вход №2	1	1	8:00	8:30	2в
	1	1	7:50	8:30	4г
	1	1	8:00	8:30	1б, 1в
Дополнительный вход №3	1	2	7:50	8:30	3в, 3г, 3д
	1	2	8:00	8:30	1а
	1	2	8:00	8:30	2а, 2б

**Режим работы на
2021-2022 учебный год с 01.09.2021 по 01.01.2022**
школьного здания по адресу: улица Сухонская, дом 3

Класс	Номер кабинета	Время входа	Номер потока	Номер входа	Начало урока	Расписание уроков		Завтрак	Обед
						Поток № 1			
1Г	1	с 8-00	1	вход №1	8-30	1 урок	8.30-9.15	8-10	12-45
1Д	21	с 8-00	1	вход №1	8-30	2 урок	9.30-10.15	8-10	12-45
1Е	12	с 8-00	1	вход №1	8-30	3 урок	10.35-11.20	8-10	12-45
1Ж	6	с 8-00	1	вход №2	8-30	4 урок	11.35-12.20	8-20	13-40
2Г	14	с 8-00	1	вход №2	8-30	5 урок	12.35 -13.20	8-20	13-40
2Д	13	с 8-00	1	вход №2	8-30	6 урок	13.40-14.25	8-20	13-40
2Е	19	с 8-10	1	вход №2	8-30	7 урок	14.45-15.30	9-15	13-50
5Е	5	с 8-10	1	вход № 1	8-30	8 урок	15.45-16.30	9-15	13-20
5Ж	6	с 8-00	1	вход № 3	8-30			9-15	13-20
5З	29	с 8-10	1	вход №1	8-30			9-15	13-20
Поток № 2									
3Ж	16	с 8-20	2	вход №2	8-45	1 урок	8.45-9.30	9-30	13-50
3З	21	с 8-20	2	вход №2	8-45	2 урок	9.45-10.30	9-30	13-50
3И	27	с 8-20	2	вход №2	8-45	3 урок	10.45-11.30	9-30	13-50
4Е	12	с 8-30	2	вход №2	8-45	4 урок	11.45-12.30	10-30	14-00
4Ж	27а	с 8-30	2	вход №2	8-45	5 урок	12.45-13.30	10-30	14-00
4З	1	с 8-30	2	вход №2	8-45	6 урок	13.55-14.40	10-30	14-00
4И	14	с 8-30	2	вход №2	8-45	7 урок	14.55-15.40	10-30	14-00
6Е	8	с 8-30	2	вход №3	8-45	8 урок	15.55-16.40	11-30	13-30
6Ж	24	с 8-20	2	вход №1	8-45			11-30	13-30
7Е	28	с 8-30	2	вход №1	8-45			11-30	14-40
7Ж	32	с 8-30	2	вход №1	8-45			11-30	14-40
7З	25	с 8-30	2	вход №1	8-45			11-30	14-40
11Е	31	с 8-35	2	вход №1	8-45			11-40	14-45
11Д	30	с 8-35	2	вход №1	8-45			11-40	14-45
Поток № 3									
8Е	26	с 9-15	3	вход №1	9-40	1 урок	9.40-10.25	12-25	14-35
8Ж	3	с 9-15	3	вход №1	9-40	2 урок	10.40-11.25	12-25	14-35
8К	34	с 9-15	3	вход №1	9-40	3 урок	11.40-12.25	12-25	14-35
9Е	33	с 9-25	3	вход №1	9-40	4 урок	12.40-13.25	12-25	14-40
9Ж	2	с 9-25	3	вход №1	9-40	5 урок	13.50 - 14.35	12-25	14-40
10И	4	с 9-30	3	вход №1	9-40	6 урок	14.50 -15.35	11-35	14-50
						7 урок	15.50-16.35		

**Схема движения учащихся 4 здания ГБОУ Школы № 1568
по адресу ул. Сухонская, д.3
1 этаж**

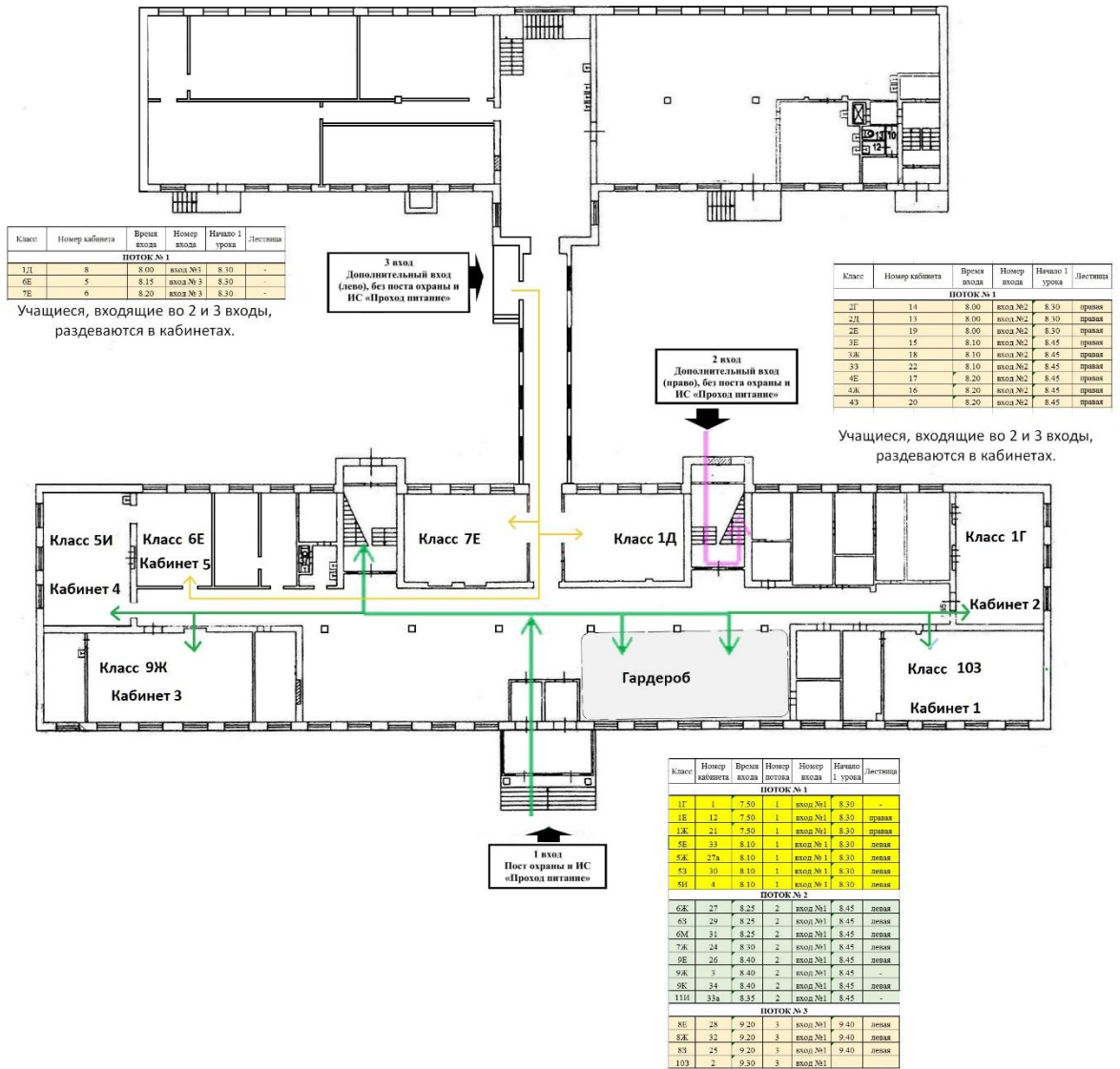


Схема движения учащихся 4 здания ГБОУ Школы № 1568
по адресу ул. Сухонская, д.3
2 этаж

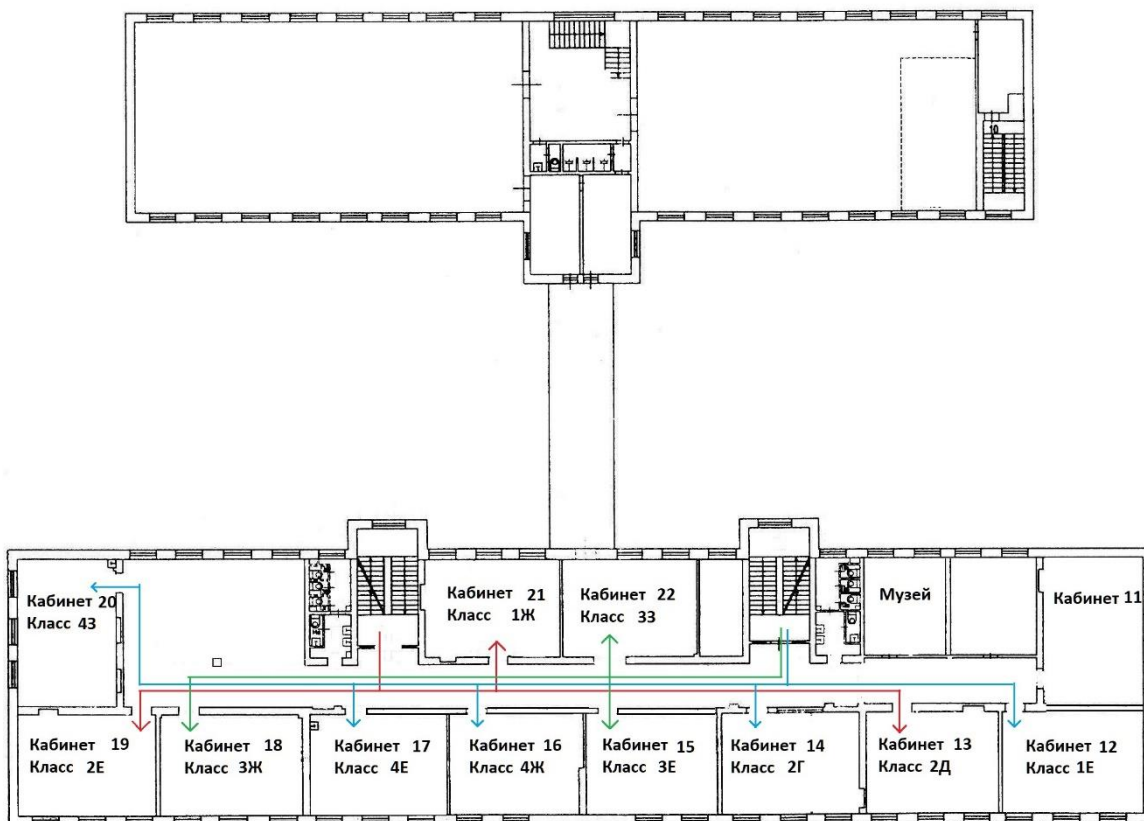


Схема движения учащихся 4 здания ГБОУ Школы № 1568
по адресу ул. Сухонская, д.3
3 этаж

